



### Število prebivalcev:

SKUPNOST GORSKIH OBČIN OBMOČJA PINEROLESE	
1999	61.378
2009	64.745

### Razvojne težnje:

SKUPNOST GORSKIH OBČIN OBMOČJA PINEROLESE	
2030	- 10,3% (- 58.200)

### Upravna razdelitev in površina pilotnega območja:

ŠTEVILO PREBIVALCEV	ŠTEVILO OBČIN	POVRŠINA
< 1.000 prebivalcev	14	608,6 km <sup>2</sup>
1.000 – 5.000 prebivalcev	16	301 km <sup>2</sup>
> 5.000 prebivalcev	2	78,4 km <sup>2</sup>
<b>Skupaj</b>	<b>32</b>	<b>988 km<sup>2</sup></b>

### Glavni izzivi:

- Vseh območij ni mogoče doseči s sredstvi javnega potniškega prometa.
- Gorska območja so pomanjkljivo povezana s cestnim omrežjem prvega in drugega reda.
- Pomanjkanje sredstev, ki bi jih lahko namenili za izboljšanje javnega potniškega prometa in za širjenje novih idej.

### Poglavitne priložnosti:

- Storitve javnega potniškega prometa v večjih občinah so kakovostne.
- Dobro je razvito omrežje avtobusnih povezav.
- Sinergije med ustanovami, odgovornimi za javni potniški promet.



### Potrebe in pričakovanja, ki so jih deležniki s pilotnega območja izrazili glede orodij projekta MORECO

Na območju gorske skupnosti Pinerolese, ki so jo nedavno preimenovali v Gorsko zvezo območja Pinerolese, se že nekaj časa srečujejo s pomanjkanjem sredstev za storitve javnega potniškega prometa ter s spremembami upravne organizacije in s tem povezanimi težavami z zaposlovanjem oseb, ki bi bile odgovorne za posamezna področja javnih storitev.

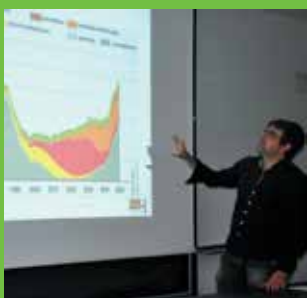
V povezavi s tem smo opredelili naslednje potrebe:

- Podpora procesu upravnega preoblikovanja javnega potniškega prometa v odročnih delih Piemonta, s posebnim poudarkom na območju Pinerolo.
- Ozaveščanje o povezavah med upravljanjem javnega potniškega prometa in prostorskim načrtovanjem, in še posebej opredelitev vlog akterjev v razmerah preobrazbe upravnega sistema.

### Pristop k predstavitvi orodij projekta MORECO

Sporočila projekta MORECO smo razširjali z neposrednimi stiki z župani in predstavniki nove zveze občin (prej imenovane "gorska skupnost").

Najpomembnejšo priložnost za vključevanje deležnikov vidimo po tem, ko bo računalno za gospodinjstva na voljo na spletnih straneh Metropolitanske agencije za mobilnost in Metropolitanskega železniškega omrežja. Računalno bomo na pilotnih območjih lahko predstavili kot orodje za ozaveščanje deležnikov s področja prostorskega načrtovanja in tistih, ki se odločajo za nova bivališča.



### Spremembe lokalnih razmer v primerjavi z začetnimi pričakovanji

Na UNCEM Piemonte smo v okviru izvajanja projekta MORECO sodelovali z lokalnimi deležniki, še posebej iz javne uprave, in prispevali k procesu preoblikovanja javnega potniškega prometa s tem, da so predstavniki lokalnih okolij lahko "preigrali" različne možne vloge in odgovornosti.

Za doline območja Pinerolese, za katere je značilna periferna lega, je bilo razen tega zelo novo vprašanje možnosti povezovanja mobilnosti z javnim potniškim prometom in prostorskega načrtovanja. To ponuja možnost za povezovanje različnih sektorjev, kar dosedaj ni bilo običajno.

### Učinki projekta MORECO

Prvi učinki so vidni v vključevanju različnih deležnikov – sodelovanju na sestankih na pilotnih območjih, ki smo jih organizirali tekom projekta.

Pomemben kazalnik bo število dostopov do spletnih strani in uporaba računalna za gospodinjstva.

### Celovit in multidisciplinaren pristop

Sodelovanje predstavnikov Metropolitanske agencije za mobilnost, Politehnične Univerze v Torinu in številnih lokalnih deležnikov je omogočilo obravnavo tem projekta MORECO z različnih zornih kotov in povezovanje stališč v pristop, v katerem je povezana mobilnost s sredstvi javnega potniškega prometa in prostorsko načrtovanje.